

# Guide de l'utilisateur

OTH3000P-A (3000 W @ 240 Vca)

OTH4000P-A (4000 W @ 240 Vca)

Thermostat programmable



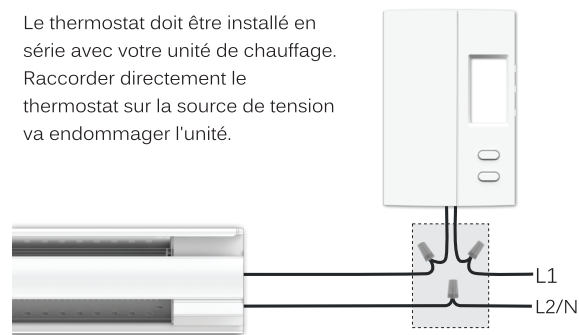
## Avertissements

L'installation de ce thermostat doit être effectuée par un électricien certifié et doit être conforme aux codes d'électricité locaux et nationaux en vigueur.



Puisque vous êtes un client important pour nous, s'il vous plait, vous assurer de mettre le système de chauffage hors tension à partir du panneau électrique afin d'éviter tout risque de choc électrique!

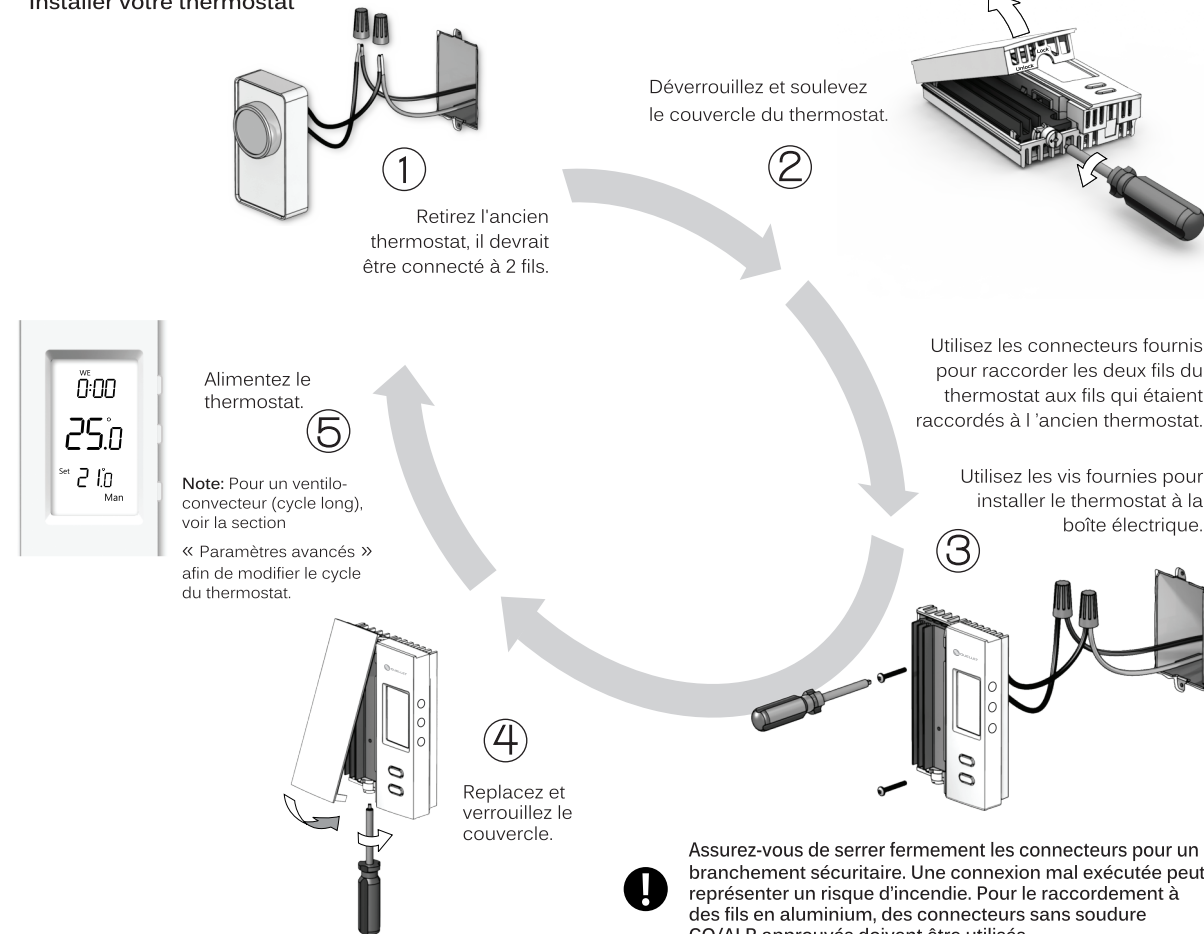
Le thermostat doit être installé en série avec votre unité de chauffage. Raccorder directement le thermostat sur la source de tension va endommager l'unité.



**Note:** Les fils de ce thermostat sont non polarisés.

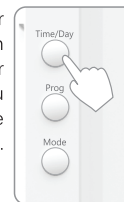
Pour une performance optimale, un dégagement recommandé de 12 po (305 mm) au-dessus et dessous du thermostat et de 3 po (76 mm) de chaque côté du thermostat.

## Installer votre thermostat



## Entrer la date et l'heure

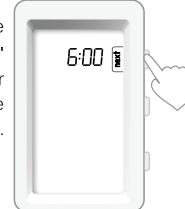
Appuyez sur le bouton "Time" pour accéder au mode de réglage.



Appuyez sur le bouton ↑ ou ↓ pour changer la valeur du paramètre qui clignote.



Appuyez sur le bouton "next" pour sélectionner le paramètre suivant.



## Changer le mode de fonctionnement

Appuyez sur le bouton "Mode" pour sélectionner le mode de fonctionnement (ECONO, AUTO ou MAN).

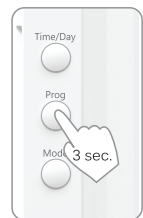


**ECONO:** Utilisé pour éteindre le chauffage durant la période estivale ou lors d'une période d'absence prolongée. La consigne Econo peut être modifiée en fonction des besoins de l'utilisateur (par défaut 5 °C).

**AUTO:** Le thermostat change automatiquement la température de consigne en fonction de l'horaire que vous avez programmé. Changer la consigne en mode AUTO contournera temporairement le programme. Celui-ci retournera automatiquement à l'horaire lors de la prochaine période programmée.

**MAN:** Les changements de la température de consigne doivent être effectués manuellement.

## Programmer votre thermostat



Appuyez sur le bouton "Prog" pendant 3 secondes pour entrer en mode programmation.

Période #1 (P1) pour lundi (MO) à vendredi (FR) apparaîtra à l'écran.



Utilisez le bouton "Prog" pour faire défiler les périodes de la journée (P1 à P4).



Utilisez le bouton "next" pour sélectionner le paramètre que vous désirez modifier. Le paramètre actif clignotera vous indiquant qu'il peut être modifié.

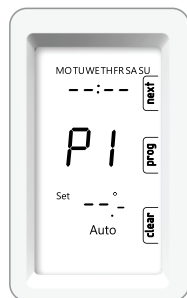


Utilisez le bouton ↑ ou ↓ pour modifier le paramètre sélectionné.

## Programmer votre thermostat



Utilisez le bouton "clear" pour effacer la période sélectionnée.

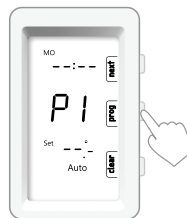


### Conseils :

En mode programmation, appuyez sur la touche "clear" pendant 3 secondes pour effacer tous les programmes.

Ensuite, vous pourrez entrer les programmes P1 à P4 pour les 7 jours en même temps.

Vous devrez sortir du mode programmation et entrer de nouveau dans celui-ci si vous souhaitez apporter des changements d'horaire pour certaines journées. (Ex.: Effacer P2 et P3 pour le samedi et le dimanche).



Appuyez sur le bouton "Prog" pendant 3 secondes pour sortir du mode programmation.

## Programmer votre thermostat / Paramètres avancés

Le thermostat est préprogrammé selon l'horaire suivant :

	lundi au vendredi		samedi et dimanche	
<b>P1</b>	6h00	21°	<b>P1</b>	6h00 21°
<b>P2</b>	8h00	17°	<b>P2</b>	--- ---
<b>P3</b>	18h00	21°	<b>P3</b>	--- ---
<b>P4</b>	22h00	17°	<b>P4</b>	22h00 17°

### Paramètres avancés

Pour changer les paramètres de votre thermostat vous devez :

Appuyez sur le bouton "Mode" pendant 3 secondes pour accéder au menu.



Utilisez le bouton ↑ ou ↓ pour modifier le paramètre.



Appuyez sur le bouton "next" pour sélectionner le paramètre suivant.

Appuyez sur le bouton "Mode" pour sortir du menu et retourner à l'affichage normal.



## Paramètres avancés

Ordre	Paramètres & réglages	Affichage
1	Format d'affichage de la température °C ou °F	tE mP 21°
2	Format de l'heure 24h ou 12h (par défaut : 24h)	t 1 mE 24H
3	Rétroéclairage OFF (actif pendant 6 sec. si un bouton est appuyé) ON (toujours actif) (par défaut : OFF)	bL OFF
4	Passage automatique à l'heure normale ou avancée* OFF / ON (par défaut : ON)	d5t On
5	Format de programmation 5-2 ou 7 (par défaut : 5-2)	5CH 5-2
6	Démarrage anticipé** OFF / ON (par défaut : OFF)	E5 OFF
7	Consigne minimum 5 à 30 °C (par défaut : 5)	m in 5.0°
8	Consigne maximum 5 à 30 °C (par défaut : 30)	m MAH 30.0°
9	Cycle SHT (cycle court pour plinthe électrique) FAN (cycle long pour ventilo-convecteur)	CLL Sht
10	Verrouillage du clavier OFF / ON (par défaut : OFF)	LOCH OFF

\* Lorsque le passage automatique à l'heure normale/avancée est activé (ON), le thermostat détecte automatiquement la période et ajuste l'heure.

\*\* Lorsque le démarrage anticipé est activé, le thermostat détermine l'heure d'activation du chauffage afin que la température désirée soit atteinte à l'heure programmée.

## Spécifications techniques

Alimentation: 120/208/240 Vca, 50/60 Hz

**Charge maximale** (Charge résistive seulement) :  
OTH3000P-A : 12,5 A / 3000 W @ 240 Vca  
OTH4000P-A : 16,7 A / 4000 W @ 240 Vca

**Charge minimale :**  
1,25 A / 300 W @ 240 Vca

**Plage de réglage :** 5 °C à 30 °C (41 °F à 86 °F)  
**Plage d'affichage :** 0 °C à 70 °C (32 °F à 99 °F)  
**Résolution :** ± 0,5 °C (± 1 °F)  
**Entreposage :** -20 °C à 50 °C (-4 °F à 122 °F)

Compatible avec un système de chauffage électrique tel que :

- Plinthe électrique
- Convecteur (cycle court)
- Ventilo-convecteur (cycle long)

## Garantie limitée de 3 ans

QUELLET CANADA INC. garantit les composants du OTH3000P-A & OTH4000P-A contre les vices de matériel ou défauts de fabrication pour une période de 3 ans en fonction d'un usage et d'un entretien normaux à compter de la date d'achat et sur présentation d'une facture attestant cette date. La responsabilité de Ouellet Canada inc. est limitée au remplacement du produit (appareil) seulement et ne comprend d'aucune façon le coût de branchement ou de la pose de l'appareil ou pièces de remplacement.



Pour toutes questions sur ce produit, veuillez joindre notre service d'assistance technique:  
180, 3e Avenue, L'Islet (Québec) G0R 2C0 CANADA  
Téléphone : 1 800 463-7043 · (418) 247-3947  
Télocopieur : 1 800 662-7801 · (418) 247-7801  
www.ouellet.com · info@ouellet.com